

DIPLOMA UNIVERSITARIO DE GESTIÓN CLÍNICA

Madrid, blend **online y remoto**

FUNDACION



¿Por qué un Diploma Universitario de Gestión Clínica?

Sin miedo a equivocarnos, podemos afirmar que el mundo cambió para siempre en 2020. Si la gestión clínica se había vuelto una prioridad para poder asegurar la sostenibilidad del Sistema Nacional de Salud (SNS) y la formación en este tema resultaba crucial. Ahora, conviene actualizar la gestión clínica y sanitaria bajo el prisma de lo aprendido en la pandemia.

El Sistema Nacional de Salud Español (SNSE) requiere mejorar en solvencia para que no peligre en sostenibilidad. La preocupación por la perdurabilidad de los sistemas sanitarios públicos se debe a factores de oferta como la incorporación de nuevos tratamientos de alto coste para enfermedades crónicas y a factores de demanda como el aumento de la esperanza de vida de los ciudadanos. Ambos, generan una presión en la gestión clínica como no se ha vivido nunca. Precisamos manejar herramientas para la priorización de tratamientos y procesos basados en la evidencia, así como mejorar la gestión eficiente de los servicios, los hospitalarios y los de atención primaria. Se deben alinear los sistemas de compensación con los objetivos relevantes para el paciente, las organizaciones y el propio sistema sanitario. Los clínicos, y no las estructuras en las que trabajan, son los que consiguen la satisfacción del paciente y, por esto, la implicación en la gestión activa y racional de los servicios clínicos por parte de ellos es fundamental.

En este escenario Covid se ha demostrado como es prioritario que la formación cubra las áreas relativas de la gestión clínica que doten de habilidades tales como poner en marcha y organizar una unidad clínica; saber buscar los recursos adecuados; seleccionar a los mejores colaboradores; transmitir el estímulo intelectual para el trabajo en equipo; organizar estructura, personas y presupuestos de los servicios y, finalmente, liderar a profesionales altamente cualificados con eficacia y armonía. Y a todo ello hay que sumarle, ser capaz de hacerlo en tiempos de crisis sanitaria extrema.

El gestor clínico requiere tener una visión global de su organización y de las distintas funciones que se le solicitan: gestionar presupuestos de acuerdo con programas; asegurar una asistencia de calidad; propiciar que la investigación básica llegue pronto a la cabecera del enfermo y que la aplicada se centre en la continuidad de los procesos asistenciales; promover la formación médica continua; reconocer el trabajo del equipo del servicio y saber incentivarlo.

A raíz de la Covid-19, al gestor clínico se le exige saber tomar decisiones bajo tiempos apremiantes y en situaciones extremas.

Este programa de postgrado está orientado principalmente a facilitar la dirección integrada de la gestión y la clínica de los servicios clínicos, con especial atención en la exigencia de garantía de calidad y eficiencia gestora bajo el paraguas de lo aprendido durante la pandemia. Para los participantes, estos nuevos conocimientos brindarán una oportunidad de especializarse en el ámbito de la gestión de servicios sanitarios, un área prioritaria dentro de la agenda política sanitaria.

Este programa de postgrado cubre las necesidades actuales de formación en gestión clínica, combinando asignaturas online (que se realizan a través del Campus Virtual) y talleres interactivos prácticos (vía *streaming* en directo).

Cualquier profesional sanitario que desee avanzar en su carrera profesional debe profundizar en sus conocimientos de gestión clínica y sanitaria a fin de poder hacer frente a los desafíos de la práctica clínica diaria en un mundo complejo y cambiante.

Objetivos Principales y Específicos

Principales:

1. Conocer los métodos que utiliza la gestión clínica.
2. Entender el contexto en el que se produce dentro de situaciones de crisis como la vivida.
3. Adquirir una perspectiva crítica del papel de la gestión clínica en el proceso de toma de decisiones clínicas.
4. Adquirir los conocimientos necesarios para desempeñar laborales de dirección en el sector sanitario.
5. Desarrollar el pensamiento estratégico en la práctica clínica y gestora diaria.

Específicos:

1. Conocer los conceptos básicos y las principales disciplinas que acompañan a la gestión clínica.
2. Aprender a utilizar las evidencias científicas procedentes de la evaluación clínica y económica.
3. Mejorar en el desempeño profesional de los centros de salud y unidades de gestión clínica ante situaciones de crisis sanitaria.
4. Mejorar los procesos de decisión clínica a partir de la estadística, la epidemiología y el análisis de decisiones en el contexto Covid.
5. Intercambiar conocimientos y experiencias entre los asistentes y el profesorado, proporcionando un valor añadido de enriquecimiento personal y profesional.

Metodología Docente

- Programa impartido en remoto a través de Campus Virtual y talleres en streaming.
- Opción de semi-presencialidad. Asignaturas online pueden pasar a presenciales, así como los talleres.

A quién va dirigido

El Diploma Posgrado en Gestión Clínica está dirigido a profesionales sanitarios, equipos directivos de centros de salud y responsables de la gestión.

Estructura docente del programa

Contenidos

Las **asignaturas** del Diploma Posgrado son:

1. Salud Pública
2. Economía de Salud
3. Financiación, Organización y Gestión
4. Gestión Clínica
5. Calidad y seguridad clínica

6. Liderazgo y gestión del talento (5h)
7. Evaluación Económica (25h) **online**
8. Estadística Aplicada (20h) **online**
9. Epidemiología Clínica (25h) **online**
10. Análisis de Decisiones (10h) **online**
11. Evaluación Clínica (10h) **online**

Talleres prácticos para la mejora del rendimiento clínico tras la covid 19(20h)

- Taller 1: Reflexiones desde la trinchera
- Taller 2: DVR para la toma de decisiones
- Taller 3: ¿La Salud Digital como receta en tiempos de crisis?
- Taller 4: La nueva gestión clínica y sanitaria tras la Covid-19
- Taller 5. Caso de éxito durante la pandemia: la respuesta del Hospital del Mar
- Taller 6. Sistemas de información para la gestión clínica integrada.
- Taller 7. Aprendizajes epidemiológicos tras la Covid-19: los do's y los dont's
- Taller 8. Pensamiento científico riguroso frente a infodemia
- Taller 9. Innovación organizativa en tiempos de crisis.
- Taller 10. La medicina de precisión: algoritmos e inteligencia artificial

La carga lectiva del programa son 150h, 90 horas horas en remoto y 60 online, más el TFD

Capacidades y Competencias

Capacidades

- Preparar informes de funcionamiento de los centros de salud y unidades de gestión clínica.
- Resolver los problemas de práctica clínica de forma adecuada y aplicando la metodología adecuada en tiempos de crisis.
- Trasladar a la práctica clínica los conocimientos teóricos.
- Utilizar el razonamiento crítico.

Competencias generales

- Planificar en tiempo qué responsables, tareas y actividades son precisas en la gestión clínica.
- Resolver dilemas en decisiones de práctica clínica con la ayuda de la metodología de la evaluación clínica y económica.
- Saber aplicar los conocimientos adquiridos en el Diploma a la práctica clínica real.
- Desarrollar el razonamiento crítico.

- Elaborar informes de evaluación de servicios y unidades bien estructurados, claros y comprensibles.

Competencias específicas y resultados de aprendizaje

- Dominar los conceptos y nociones básicas de la gestión clínica para la mejora de la actividad de la atención primaria.
- Reconocer los conceptos y fundamentos de atención primaria y la economía de la salud.
- Conocer los fundamentos de la evaluación económica y clínica y su metodología disponible.
- Conocer los fundamentos de la epidemiología y su aplicación a la práctica clínica: análisis de resultados en salud (outcomes).
- Dominar el análisis de decisiones y la consecución de habilidades de decisión en entornos de alta incertidumbre.
- Proporcionar los fundamentos de estadística aplicada a la evaluación clínica.
- Entender el contexto en el que se produce la gestión clínica.
- Proporcionar conocimientos sobre la medicina basada en la evidencia y su aportación a la evaluación clínica.

Directores Académicos



Juan Ernesto del Llano Señarís

Director de la Fundación Gaspar Casal desde 1997. Doctor en Medicina, Universidad Complutense de Madrid (UCM). Especialista en Medicina Preventiva y Salud Pública. M.Sc. Community Health, Usher Institute, University of Edinburgh. Investigador Asociado, CRES, UPF. Presidente de la Asociación Española de Evaluación de Tecnología Sanitarias.



Vicente Ortún Rubio

Profesor emérito y ex decano de la Facultad de Economía y Empresa de la Universidad Pompeu Fabra de Barcelona. Fundador y miembro del Centro de Investigación en Economía y Salud (CRES). MBA por ESADE, Máster en Ciencias por la Universidad de Purdue, Licenciado y Doctor en Economía por la Universidad de Barcelona. Estudios de doctorado en Salud Pública en Johns Hopkins University y Visiting Scholar en el Massachusetts Institute of Technology (MIT).

Coordinador Académico

Tomás Urda Valcárcel.



Licenciado en Medicina y Cirugía por la Universidad de Málaga. Especialista en Cardiología, Hospital Universitario Carlos Haya de Málaga (1994-99). Gerente de los Hospitales Quirón Marbella y Málaga. Experto Universitario en Gestión Clínica y en Epidemiología e Investigación por la Escuela Andaluza de Salud Pública.

ASIGNATURAS y PROFESORES

Salud Pública (5h)



Juan Ernesto del Llano Señarís

Director Académico.

Economía de la salud (5h)



Beatriz González López-Valcárcel

Coordinadora del Área de Economía de la Salud. Doctora en Ciencias Económicas y Empresariales. Catedrática de Economía Aplicada, Departamento de Métodos Cuantitativos, Facultad de Economía, Empresa y Turismo, Universidad de las Palmas de Gran Canaria. Investigadora Asociada, CRES, Universitat Pompeu Fabra. Presidenta saliente de SESPAS.

Financiación, Organización y Gestión (10h)



Guillem López-Casasnovas

Licenciado en Ciencias Económicas (Premio Extraordinario, 1978) y licenciado en Derecho (1979) por la Universidad de Barcelona, obtuvo su doctorado en Economía Pública por la Universidad de York (Reino Unido, PhD 1984). Desde junio de 1992 es Catedrático de Economía de la Universidad Pompeu Fabra de Barcelona. En 1996 cofunda, junto con Vicente Ortún, el Centro de Investigación en Economía y Salud (CRES-UPF). Actualmente es su director. Ha sido presidente de la International Health Economics Association (IHEA).



Vicente Ortún Rubio

Director Académico.

Gestión Clínica (10h)



Juan Ernesto del Llano Señarís

Director Académico.

Calidad y seguridad clínica (5h)



Susana Lorenzo Martínez.

Doctora en Medicina, Universidad Complutense de Madrid. Máster in Public Health Policy Administration, University of Michigan. Jefe de A. de Calidad y Gestión de Pacientes del Hospital Universitario Fundación Alcorcón. Directora de Journal of Healthcare Quality Research (formerly Revista Calidad Asistencial).

Liderazgo y gestión del talento (5h)



Modesto Martínez

Doctor en Medicina (Universidad Las Palmas de Gran Canaria). Unidad de Calidad-EOXI Pontevedra e O Salnés. Premio Expansión y Empleo 82005). Premio Fundación Signo (2004-07-16); Investigador Principal Equipo de Investigación eHEALTH en AREAS INTEGRADAS (IIGS).

Evaluación Económica (20h)



Jaume Puig Junoy

Profesor Titular del Departamento de Economía y Empresa, Universitat Pompeu Fabra (UPF). Doctor en Ciencias Económicas, Universidad Autónoma de Barcelona. Investigador Principal del CRES, UPF. Director del International master's in health economics and Pharmaeconomics, UPF. Investigador Visitante del Department of Economics, Massachusetts Institute of Technology (MIT), 2011. Creador del Blog Pill-Economics.

Estadística aplicada (20h)



Alicia Coduras Martínez

Licenciada en Ciencias Económicas y Empresariales, Universidad de Barcelona. Doctora en Ciencias Políticas, Universidad Pompeu Fabra. Analista, Institut Opinomètre. Miembro del equipo técnico del GEM. Investigadora Senior de la Fundación Gaspar Casal.

Epidemiología Clínica (20h)



Carlos Campillo Artero

Doctor en Medicina y Cirugía, Universidad de Barcelona. Master's in public health, The Johns Hopkins University, Bloomberg School of Public Health, Baltimore, EEUU. Especialista en Medicina Preventiva y Salud Pública. Consultor de la OMS. Responsable de evaluación clínica y de servicios de salud del Servicio de Salud de las Islas Baleares. Investigador Asociado, CRES-UPF.

Análisis de decisiones (5h)



Hilda Gambará d'Errico

Doctora en Psicología, Universidad Autónoma de Madrid. Profesora titular, Departamento de Metodología de la Ciencia del Comportamiento, Universidad Autónoma de Madrid.

Evaluación Clínica y de ETS (5h)



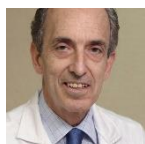
Iñaki Gutiérrez Ibarluzea

Licenciado en Biología Fundamental, UPV-EHU. Doctor en Ciencias, UPV- EHU. Máster en Epidemiología Clínica, Universidad de Granada y Escuela Andaluza de Salud Pública. Master en Bioética, Instituto Borja y Universidad de Girona. Coordinador del Sistema de Detección Temprana y Alerta de Tecnologías Sanitarias de Euskadi. Director de Osteba. Miembro integrante del SGI ETSi. Vicepresidente de EuroScan. Profesor de la UPV-EHU.

Talleres para la mejora del rendimiento clínico tras la covid 19 (20h-2h por taller)

Taller 1: Reflexiones desde la trinchera

Jesús Millán



Catedrático de Medicina (Medicina Interna) de la Universidad Complutense. Jefe de Servicio de Medicina Interna del Hospital General Universitario Gregorio Marañón. Jefe de Estudios del Hospital General Universitario Gregorio Marañón. Director de la Cátedra de Educación Médica Fundación Lilly-Universidad Complutense. Director de la Revista Clínica e Investigación en Arteriosclerosis (Elsevier). Editor de la Revista “Educación Médica” (Elsevier).

Taller 2: DVR para la toma de decisiones

Jesús Barea Mendoza



Licenciado en Medicina “Cum Laude”. Universidad de Granada (2005-11). Facultativo Especialista Medicina Intensiva. Hospital 12 de Octubre (Madrid). Jefe de Residentes del Hospital 12 de Octubre (2017-18). Especialista en Metodología de la Investigación Científica. Universidad de Alcalá de Henares. Máster administración y dirección de servicios sanitarios. Universidad Pompeu Fabra y Fundación Gaspar Casal (2016-2018). Autor activo del Grupo Cochrane Anaesthesia, Critical, and Emergency Care (ACE), Cochrane Collaboration.

Taller 3: ¿La Salud Digital como receta en tiempos de crisis?

Jaime del Barrio

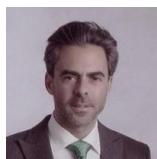


Médico Internista por la Universidad de Cantabria en 2010. Ha sido Consejero de Sanidad del Gobierno de Cantabria (1995-2003), responsable del Plan Regional sobre Drogas de Cantabria, Director General del Instituto Roche (2003-2014) y actualmente ocupa el cargo de Senior

Advisor, Healthcare & Life Sciences en Ernst & Young. Presidente de la Asociación de Salud Digital.

Taller 4: La nueva gestión clínica y sanitaria tras la Covid-19

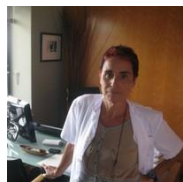
Tomás Urda Valcárcel.



Licenciado en Medicina y Cirugía por la Universidad de Málaga. Especialista en Cardiología, Hospital Universitario Carlos Haya de Málaga (1994-99). Gerente de los Hospitales Quirón Marbella y Málaga. Experto Universitario en Gestión Clínica y en Epidemiología e Investigación por la Escuela Andaluza de Salud Pública.

Taller 5. Caso de éxito durante la pandemia: la respuesta del Hospital del Mar

Olga Pané,



Licenciada en Medicina por la Universidad Autónoma de Barcelona. Fue Directora en centros de Atención Primaria. Gerente del Hospital de Igualada. Actualmente, es Gerente del Hospital Parc de Salut Mar de Barcelona.

Taller 6. Sistemas de información para la gestión clínica integrada.

Marisa Merino



Licenciada en Medicina por la Universidad de Navarra. Especialidad en Medicina de Familia. Doctora en medicina por la Universidad de Navarra. Fue vicepresidenta de la Fundación Signo. Es Directora Gerente de OSI Tolosaldea.

Taller 7. Aprendizajes epidemiológicos tras la Covid-19: los do's y los don't's

Salvador Peiró

Doctor en Medicina y Cirugía, Especialista en Medicina Preventiva y Salud Pública. Investigador senior Fundación para el Fomento de la Investigación Sanitaria y Biomédica de la Comunidad Valenciana (FISABIO) e Investigador asociado del CRES UPF. Presidente de la Fundación Instituto de Investigación de Servicios de Salud (fIISS). Miembro del Grupo Atlas de Variaciones en la Práctica Médica en el SNS y de la Red de Investigación en Servicios de Salud en Enfermedades Crónicas (REDISSEC). Secretario de la Asociación Española de Evaluación de Tecnologías Sanitarias.

Taller 8. Pensamiento científico riguroso frente a infodemia

José Antonio Sacristán del Castillo.



Doctor en Medicina y Cirugía. Especialista en Farmacología Clínica. Máster en Administración de Empresas, IESE. Profesor Colaborador Docente, Facultad de Medicina, Universidad Autónoma de Madrid. Profesor Asociado Universidad CEU. Director Médico de Lilly. Director de la Fundación Lilly.

Taller 9. Innovación organizativa en tiempos de crisis.

Miguel Arjona Torres.



Licenciado en Ciencias Económicas y Empresariales, Universidad Complutense de Madrid. Máster en Corporate Finance IOF. Director del Instituto de Innovación y Estrategia Aplicada. Durante más de 30 años ha ocupado puestos de Dirección en empresas multinacionales, entre ellas: Grupo IAG, BBVA, PriceWaterhouse, Ernst&Young, Sanitas etc. Investigador en Talent Management y Modelos Organizativos en Salud.

Taller 10. La medicina de precisión: algoritmos e inteligencia artificial

Jordi Colomer

Doctor en Medicina, Universidad Autónoma de Barcelona. Director General del Grupo SAGESA. Ha sido Gerente de los Hospitales de Mataró, Valle de Hebrón y San Pablo de Barcelona.

Sistema de Evaluación

- Pruebas tipo test y ejercicios a través del Campus Virtual.
- Participación activa durante las sesiones online.
- Desarrollo de los trabajos en grupo en formato online.

TFD Trabajo Final Diploma (20 horas)

-
- El alumno deberá revisar críticamente un artículo científico consensuado con la dirección académica.

Organización y Colaboraciones

La Fundación Gaspar Casal (FGC) organiza este programa con la colaboración del Centro de Investigación en Economía y Salud (CRES) y la Barcelona School of Management (BSM) de la Universidad Pompeu Fabra (UPF).

Titulación

Los participantes que consigan obtener la suficiencia y evaluación satisfactoria del programa obtendrán un Diploma de Posgrado expedido por la Barcelona School of Management (BSM), Universitat Pompeu Fabra (UPF).

Acreditación

30 ECTS (European Credit Transfer and accumulation System)

Requisitos de admisión

Titulados de grado universitarios.

Importe

TRES MIL CIEN EUROS (3.100 €)

Calendario

Por definir.

Información e Inscripción

Fundación Gaspar Casal. 91 401 62 19

formacion@fgcasal.org